

Workshop

Scrierea articolelor științifice
și etica în publicare

Antonio Sandu

8th LUMEN INTERNATIONAL
SCIENTIFIC CONFERENCE

RETHINKING
SOCIAL ACTION
CORE VALUES
IN PRACTICE

April 6th - 9th 2017
Suceava, Romania

EDITURA **LUMEN**
în elita editurilor românești

Antonio SANDU

Workshop
Scientific Writing and
Publication Ethics

Lumen
2017

Cuprins

Autoratul științific. Considerații epistemologice și metodologice privind elaborarea articolelor de cercetare	5
Introducere	7
Elemente de epistemologia publicării lucrărilor științifice	8
Elemente de Marketingul comunicării științei.....	21
Autoratul științific - Cine sunt autorii articolelor și cum se stabilește ordinea autorilor unui articol științific	23
Afilieri	26
Acknowledgements	26
Cuvintele cheie	27
Titlul articolului.....	27
Abstractul articolului.....	30
Introducerea articolului.....	37
Corpul principal al articolului științific.....	39
Review de literatură.....	39
Metodologia.....	47
Rezultatele.....	49
Secțiunea de discuții	51
Particularități ale articolului teoretic (eseu argumentativ).....	52
Redactarea concluziilor articolului	53
Citarea și aparatul critic.....	54
Câteva considerații cu privire la elementele constitutive ale unui articol de succes	56
Câteva informații cu privire la traseul lecturii cel mai uzual la referenții publicațiilor științifice	59
În loc de concluzii	60
Example of Research Article.....	67
Example of Theoretical Article	75

Autoratul științific. Considerații epistemologice și metodologice privind elaborarea articolelor de cercetare¹

*Prof. Univ. Dr. Antonio SANDU**

Abstract

The present paper aims to analyze from the epistemological and methodological point of view, the most common practices in developing a scientific article, starting from the perspective of the editor of scientific journals. Understanding the mechanisms of peer-review, usually leads the authors to a reformulation of their articles so that reviewers are more inclined to accept the proposal for publication. In developing of a scientific article, in order to be submitted for publication, should be observed a number of principles necessary to ensure the article

¹ Republicat cu acordul redacției. Prima dată publicat în: Sandu, A. (2011). Scientific Writing. Epistemological and Methodological Considerations Regarding Research Articles' Elaboration, [Autoratul științific. Considerații epistemologice și metodologice privind elaborarea articolelor de cercetare], *Jurnalul de Studii Juridice*, Supplementary Issue 1, 2011, pp. 23 - 49.

* Conf. Univ. Dr. Antonio SANDU – Universitatea “Ștefan cel Mare” din Suceava, Cercetător în cadrul Centrului de Cercetări în Științe Socio-Umane al Asociației Lumen, antonio1907@yahoo.com, 0040 740 15 1455

an audience and a better perception of the informational content. Scientific publication is considering disseminating the research results that are achieved. Publication in specialized journals takes into account the audience offered by these journals.

Keywords:

Research article, publishing, scientific author.

Introducere

În elaborarea unui articol științific ce urmează a fi propus spre publicare, ar trebui respectate o serie de principii menite să asigure articolului audiența necesară și o cât mai buna receptare a conținutului informațional. Publicarea științifică are ca scop diseminarea rezultatelor activității de cercetare realizată de autori. Publicarea în jurnale de specialitate are în vedere audiența pe care aceste jurnale o oferă cercetărilor realizate.

Fără a ne propune să prezentăm lucruri îndeobște cunoscute cu privire la elaborarea unui articol științific, vom analiza fiecare parte a articolului din perspectiva editorului de jurnale științifice și a celui care realizează peer-review. Înțelegerea mecanismelor de peer-review conduce de obicei autorii la o reformulare a propriilor articole astfel încât referenții să fie mai înclinați să accepte propunerea de publicare.

Elemente de epistemologia publicării lucrărilor științifice

Conceptul de adevăr științific este mai mult o problemă filosofică decât o problemă a științei. Ideea de adevăr științific are la bază presupuziția ontologică a existenței unei realități unice care poate fi cunoscută. Conceptul de adevăr este necesar în cadrul modelelor teoretice, pentru a putea exista progres. În acest sens adevărul apare doar ca un non fals. Adevărul ca certitudine nu mai este însă deplin adecvat științelor. Conceptul de adevăr suferă o mutație epistemică în cadrul epistemologiilor construcționiste. Așa cum precizează Ștefan Cojocaru (2005), construcționismul abandonează ideea conform căreia mintea individului reprezintă oglinda realității. Construcționismul se bazează pe relații și susține rolul individului în construcția realităților semnificative. Concepte precum cel de verosimilitate devin mai adecvate pentru a descrie caracterul noilor legi formulate în interiorul unor științe care se îndepărtează din ce în ce mai mult de ceea ce poate fi efectiv experimentat sau chiar observat în mod direct. Științele de vârf vorbesc de modele de Univers

având valoare de adevăr matematic și nu de adevăr corespondență. Chiar modelarea matematică a Cosmologiei se face pornind de la un univers axiomatic care să descrie cât mai bine, rezultatele observațiilor.

Adevărul fiind un apanaj al noilor epistemologii capătă semnificație etică în corelație cu metodologia științei și cercetării. Construcția științei fiind o serie nesfârșită de modele explicative ale realității, le putem accepta la limită ca fiind constructe sociale care facilitează înțelegerea consensuală a realității. Distincția explicație - înțelegere devine limitată la modalitatea de aplicare a instrumentelor metodologice a cercetării fără a mai fi pe deplin operantă cu privire la validitatea rezultatelor cercetării. Cercetarea științifică este prin definiție un proces de perfecționare continuă produs sub reciprocă supervizare colegială. A supune atenției colegilor de domeniu de cercetare dintr-o cât mai largă sferă academică, rezultatele unui demers științific maximizează șansele acestuia de a avea pe de o parte impact științific și pe de altă parte de a diminua riscurile unor erori metodologice. Analiza în sistem colegial (Peer Review) nu este sub nicio formă o modalitate de cenzura aplicată textului științific întrucât aceasta

nu vizează în mod direct validitatea rezultatelor ci validitatea demersului științific care a dus la atingerea acelor rezultate. Creativitatea și inovativitatea științifică și tehnologică nu ar trebui să fie limitată de supunerea propriilor opinii atenției colegiale, ci dimpotriva eventualele sugestii venite de la peer review-uri pot, pentru lucrările cu adevărat de valoare, contribui la creșterea calității științifice a operei. Supunerea lucrării la un proces de Peer Review nu ar trebui să fie niciodată condiționată de apartenența la mainstream-ul științific în domeniu, inovativitatea și inventivitatea fiind punctele forte ale cercetării științifice. Abateră de la mainstream, în cazul în care cercetătorul o consideră necesară pentru a revoluționa complet aria de cercetare, trebuie la randul său să fie guvernată de legi sau norme de cercetare acceptate sau acceptabile în comunitatea academică respectivă. Tocmai acest nucleu epistemologic face o cercetare să fie declarată ca științifică. În realitate mainstream-ul științific este mult mai mult decât curentul de gândire majoritar în respectiva ramură a științei. Conceptul este ca atare un construct cultural, mai mult decât un curent științific. Prezentăm o serie de accepțiuni ale conceptului:

- Element de cunoaștere accesibil publicului (în cazul mainstream-ului științific accesibil publicului avizat, membrilor comunității științifice).
- Elemente de cunoaștere corelate mediului instituțional (Sandu, 2009).

În sens cultural termenul mainstream poate fi înțeles ca un current de opinie sensul de cultură majoritară, în opoziție cu contraculturile, sau culturile minoritare. Apartenența la curentul de opinie majoritar generează conformism social, fiind astfel instrument al controlului social. În cadrul științific, teoriile existente, care au un număr ridicat de adepți, vor avea tendința de a fi instituite ca un mainstream, și apoi, utilizând instrumental “controlului collegial”, sau evaluării colegiale, să dicteze asupra rezultatelor, nu doar asupra metodei. Metodologia însăși face parte din corpusul theoretic al unei paradigme, ca atare, controlul metodologic, instituie un control al temelor cercetării, și implicit asupra rezultatelor, raționalizând ce este și ce nu este științific. Adevărul științific capătă caracterul unui construct social. Fiind o mediere a interpretărilor, adevărul științific trebuie supus unui control etic. Care este însă atitudinea etică

recomandabilă, într-un univers științific care se constituie tot mai mult din “semnificații” decât din “cunoaștere sistematică”? Aceeași dilemă etică, coexistă în toate domeniile în care alteritatea nu mai funcționează ca limită. Elementele de etică afirmativă, punând accentual pe valoarea “intersubiectivității”. Creativitatea colaborativă accentuează caracterul social al produsului procesului creator, cât și al procesului în sine. Individul, cercetătorul este unitatea fractalică, cunoașterea fiind scopul creșterii fratale, în baza legii de generare dat de principiul colaborării colegiale (între egali). Creativitatea colaborativă și evaluarea colegială sunt ambele elemente cu valență etică. Colaborarea și colegialitatea presupun o etică afirmativă, o presupuziție de tipul “celălalt îmi este nu doar egal, ci și o resursă fără de care demersul meu ar deveni imposibil și inutil”.

Știința cuprinde două dimensiuni fundamentale și anume descoperirea și expunerea. Descoperirea reprezintă o activitate laborioasă de edificare a unor noi concepte, modalități de gândire, paradigme, soluții constructive sau interpretative etc. Această dimensiune presupune generarea noului și este deseori denumită ca cercetare fundamentală.

O altă dimensiune importantă a cercetării o reprezintă aplicarea rezultatelor provenite din cercetarea fundamentală în situații concrete, la rezolvarea unor probleme, la construirea unor tehnologii. Aceasta nu aduce neapărat o noutate în planul cunoașterii ci o plus valoare în cel al acțiunii.

Michael Kirton (1976) realizează o distincție între tipurile de creativitate. Aceasta este definită ca fiind adaptativă respectiv inovativă. Cele două modalități diferite de creativitate provin din două stiluri cognitive diferite (Lungu, 1995: 26). Din punctul nostru de vedere am putea extinde această distincție sub forma unei analize a tipurilor de inteligență dominantă, cea teoretică, respectiv cea socială. În jargonul economic, inovativitatea poate fi înțeleasă „ca o gândire înafara cutiei” (out of the box thinking).

Inovativul este descris de Kirton ca producând soluții transparadigmatice. Cercetătorul inovativ va realiza așadar mai degrabă o cercetare fundamentală care presupune crearea unor noi modele de înțelegere a realității unor noi viziuni, unei noi paradigme.

Cercetătorul adaptativ va avea mai degrabă tendința să realizeze aplicații ale unor

teorii fundamentale, la cazuri concrete, în rezolvarea unor probleme în conceperea unor tehnologii care să aplice, descoperirile produse de cercetarea fundamentală. Ambele tipuri de cercetare, am spune noi, sunt semnificative întrucât prima avansează cunoașterea, iar cea de a doua formă o transformă în câmpul social. Analizând cele două forme ale cunoașterii din punct de vedere construcționist am putea aprecia că cercetarea fundamentală cea care este menită să producă noi teorii, care să adecveze înțelegerea fenomenelor la rezultatele experimentale, reprezintă o formă de negociere privilegiată a realității, realizată la nivelul unui grup extrem de restrâns de experți, care au caracteristica de a-și putea reprezenta noua paradigmă și deschiderea de a o „negocia”. O teorie științifică nu are valoare pragmatică atâta vreme cât rezultatele produse nu pot fi utilizate pentru o „recadrare” a realității. În mod firesc astfel de teorii ar trebui să fie accesibile respectivului grup de experți în prima instanță care să o recadreze adaptativ în funcție de teoriile dominante, sau să aibă capacitatea de a o înstitui ca teorie dominantă. În știința actuală, mai ales în cea fundamentală vorbim mai mult de modele teoretice plauzibile, decât de ipoteze

anonim acceptate. Modelele teoretice sunt cu atât mai „productive” cu cât pot fi dezvoltate noi teorii și modele. Dezvoltarea ulterioară chiar dacă face parte din corpusul cercetării fundamentale, ea are un grad mai mare de adaptabilitate decât teoria inițială. Un prim exemplu din domeniul științei îl reprezintă teoria relativității care este o rupere a paradigmei newtoniene, pe care o include ca un caz particular. Albert Einstein își va depăși propria teorie, propunând teoria relativității generalizate, care deși ține cont de rezultatele teoriei restrânse a relativității o include ca pe un caz la limită. Acestea sunt exemple de abordări inovative ale științei. Construcția unui motor care să permită o deplasare cu o viteză apropiată de cea a luminii ar fi un exemplu de transfer inovativ a unei cercetări într-o tehnologie. O situație aparte ar presupune-o inventarea unui motor superluminic care ar contrazice teoria relativității și ar necesita o construcție teoretică care să justifice realitatea tehnologică.

De fapt în istoria științei și tehnologiei s-a întâmplat de foarte multe ori ca invențiile tehnologice să precedă explicația teoretică. Revenind la cele două modalități de a face știință adaptativă și inovativă, considerăm necesare

instrumente specifice de marchetizare a acestor rezultate.

Dacă cercetarea de excelență se adresează unui public cu înalt grad de avizare, ea ar trebui promovată în publicații de notorietate care sunt mai degrabă acceptate de cercetătorii de referință dintr-un anumit domeniu. Este cazul publicațiilor cotate ISI cuprinse în așa zisa „zonă roșie” a clasamentului ISI, ca fiind jurnale cu cea mai mare notorietate în domeniu. Pe de altă parte rezultatele transferului cercetării în tehnologie ar trebui publicate în jurnale și publicații accesibile managerilor care le pot utiliza în practică. Publicarea în jurnale ISI cu o cotare foarte înaltă, fie obligă managerii să citească acele jurnale care de fapt nu le sunt destinate, fie condamnă rezultatele transferului cercetărilor în tehnologie la a rămâne sterile.

A aprecia munca unui cercetător exclusiv după criteriile publicării în reviste cu înalt prestigiu științific condamnă cercetarea la a fi separată de producție, sau de practica socială în genere. Regândirea marketingului cercetării în funcție de adresabilitatea unei cercetări, nu exclude necesitatea rigorii științifice și controlului colegial (peer review).

Publicațiile care au rolul de a promova rezultatele cercetării considerăm că ar trebui să fie diferențiate de cele care au ca rol diseminarea rezultatelor cercetării în interiorul comunității științifice.

Nu considerăm că se poate stabili o ierarhie reală între cercetarea fundamentală și cea aplicată întrucât ambele participă la progresul cunoașterii. Stimularea valorificării rezultatelor cercetării prin promovarea acestora înafara cadrelor restrânse ale proiectelor în care au fost realizate ar putea atrage o mai rapidă inserție a cunoașterii științifice în practica socială și astfel, o mai rapidă trecere la „societatea bazată pe cunoaștere”.

O altă dimensiune a promovării științei o reprezintă rapida expunere a ideilor, modelelor și teoriilor față de publicul științific și academic. Aceasta se realizează prin intermediul cărților de specialitate și a cursurilor universitare. Putem formula întrebarea dacă realizarea unor astfel de cărți de specialitate și cursuri reprezintă într-adevăr o muncă de cercetare, sau este un alt domeniu al autoratului științific.

Din punctul nostru de vedere elaborarea unei cărți de specialitate, reprezintă cercetare efectivă sub aspectul selectării teoriilor cele mai

semnificative și cu cele mai mari șanse de impact în practica profesională. Tot cercetare reprezintă elaborarea unor puncte de vedere asupra teoriilor expuse, care vor duce eventual la deschiderea unor noi domenii ale cercetării. Pe de o parte nu putem afirma că se poate realiza cercetare fundamentală prin scrierea unor cărți, întrucât prea puține teorii științifice sau puncte de vedere absolut originale necesită o tratare atât de extinsă. Pe de altă parte spațiul amplu de expunere oferit de un volum permite cercetătorului să-și expună ideile într-un mod cât mai clar și argumentat, dar în extenso subliniind posibile deschideri colaterale, abordări metodologice inedite, tipologii de înțelegere a realității științifice, etc. Astfel că ideile expuse într-o carte cu valoare științifică ar trebui să prezinte pe larg cel puțin un punct de vedere original al autorului și să se centreze în jurul acestuia.

Rolul de promotor al științei pe care cartea științifică o are realizează o nouă deschidere aplicativă a teoriilor sau ideilor cuprinse în volum sau este o pseudoliteratură științifică.

Cartea științifică are și ea două niveluri de adresabilitate, experților și cercetătorilor

dintr-un anumit domeniu, cărora să le furnizeze noi idei și direcții de cercetare și respectiv profesioniștilor, cărora trebuie să le prezinte modele, tehnici sau tehnologii ce pot fi aplicate în activitatea practică. Cărțile care vizează experți și cercetători ar trebui să aibă un nivel mai ridicat de abstractizare și ca atare un public mai limitat.

Volumele care se adresează profesioniștilor ar trebui să fie construite astfel încât să fie accesibile cel puțin profesionistului de nivel mediu pe care să-l ajute în practica sa profesională.

Cursurile universitare și manualele au misiunea de a disemina rezultatele științei în fața viitorilor profesioniști și/sau cercetători. Construcția acestora ar trebui să se realizeze pornind de la principiul deschiderii orizontului studenților față de problematica expusă și punerea la dispoziția acestuia a principalelor instrumente de exercitare a profesiei și/sau de realizare a cercetărilor. Expunerea unor teorii științifice sau practice, profesionale nu ar trebui să vizeze caracterul de excelență a acestora, ci mai ales Know-how-ul aplicării acestora în practică. Ne punem astfel întrebarea care sunt dimensiunile autoratului științific în elaborarea

unor manuale, profesionale. Acestea ar trebui analizate după criteriul eficienței practice a informației oferite, și în același timp, a deschiderilor conceptuale decât a valorii științifice și de noutate.

Toate aceste tipuri de scriitură științifică generează în felul propriu, avansul general al cunoașterii. Editarea de literatură științifică pune problema necesității calificării științifice a editorilor și ample reprezentare profesională în colegiul redacțional. Dacă pentru știința fundamentală rolul referențelor îl vedem ca fiind de a analiza metodologic demersul propus de autor, în cazul unei edituri științifice, rolul referențelor și redactorilor de carte științifică este acela de a aprecia existența unor elemente de originalitate în cadrul volumului care să constituie premisele unei exploatare științifice viitoare. În cadrul manualelor și cursurilor universitare ar trebui să se oprească la dimensiunea pragmatică a lucrării și modul în care viitorii profesioniști pot extrage elemente de competență din studiul respectivului curs.

Elemente de Marketingul comunicării științei

Jurnalele considerate semnificative într-un anumit domeniu au o rată de respingere a articolelor care variază între 30% și 70%, în funcție de poziționarea jurnalului în ierarhia națională și internațională, de factorul de impact, elemente concretizate în numărul de articole disponibile pentru publicare. De regulă, jurnalele vor prefera să publice un număr mai mic de articole cu șansa cea mai mare de a fi citate, eliminând articole corecte din punct de vedere științific dar prezumate de redacție ca atrăgând mai puține citări. Clasificările internaționale în special cele date de Thomson Reuters (fost ISI Thomson) și Scopus au în vedere numărul de citări pe care articolele dintr-un jurnal le primesc într-o unitate de timp. Ca atare, jurnalele care doresc să intre în aceste clasificări, să se mențină și să obțină o poziție cât mai bună, vor admite cu preponderență sau chiar exclusiv articole despre care redactorii jurnalului apreciază că vor aduce citări. Din acest punct de vedere, un criteriu de selecție chiar în afara procesului de peer-review, este analiza citărilor anterioare ale publicațiilor respectivului autor în baze de date,

proces pe care-l realizează redactorul șef. Chiar dacă un articol primește referințe favorabile de la revieweri, poate fi respins pentru că este considerat neatractiv pentru poziționarea publicației pe piața științifică.

Publicarea rezultatelor cercetării este considerată ca parte a marketing-ului științei și a branding-ului personal al autorului și nu ca simpla îndeplinire a obligațiilor etice sau contractuale de diseminare a rezultatelor propriilor cercetări. În cazul unor articole cu calitate științifică egală, revistele care-și pun problema insuficienței spațiului editorial, vor prefera mai întâi un autor cu un indice de citare mai mare, un autor care a mai publicat în respectivul jurnal aducându-i astfel citări și de abia pe ultimul loc un autor care n-a mai publicat anterior. Existența unui număr semnificativ de articole publicate de un autor, dar necitate ulterior, atrage diminuarea șanselor de publicare în reviste importante.

Cu toate acestea, trebuie ținut cont și de redacțiile publicațiilor semnificative din punct de vedere al poziționării pe piața jurnalelor științifice, ținând cont că în domeniul social și umanist numărul de citări este mult mai mic față de celelalte domenii ale științei. În domeniul

sociologiei de exemplu, factorul de impact mediu al unei publicații ISI, este în jur de 1 cu un maxim în jurul cifrei 3 și mediana la 0,5, în timp ce în alte domenii din științele exacte factorii de impact mediu pe domeniu sunt frecvent în jurul cifrei 3.

Autoratul științific - Cine sunt autorii articolelor și cum se stabilește ordinea autorilor unui articol științific

Autorii articolelor științifice sunt în general cei care participă la elaborarea cercetării și redactarea articolului propriu-zis. În cercetarea teoretică, cum ar fi cea filosofică, juridică, politică, unul sau cel mult câteva persoane participă la toate etapele cercetării.

În științele exacte și ale naturii și parțial în științele sociale, acolo unde cercetarea este mai vastă, există un număr mare de persoane care participă la cercetare atât în fazele preliminare, de culegere a datelor experimentale cât și de elaborare a concluziilor și de redactare a articolului.

Pe lângă aceștia, un număr de specialiști pot da feed-back semnificativ în elaborarea articolului mai ales din partea coordonatorilor

grupului de cercetare sau a coordonatorilor științifici ai tezelor de disertație, doctorat, care adesea se implică efectiv în elaborarea cercetării și redactarea tezelor. Karl Swedberg (2008) arată că definiția autoratului științific și o interpretare clară asupra căror persoane sunt îndreptățite să semneze un articol, sunt departe de a fi clarificate în literatura de specialitate.

Jurnalele din diferitele domenii ale științei aplică reguli diferite în ceea ce privește includerea unui conducător în lista de autori și ordinea autorilor. Swedberg (2008) arată că pentru ca o persoană să fie pe lista de autori, aceasta ar trebui să aibă contribuții semnificative din punct de vedere intelectual în cel puțin unul dintre domeniile: conceperea și proiectarea lucrării, achiziția datelor, analiza și interpretarea datelor, analiza statistică, supervizarea științifică a cercetării, elaborarea unui draft al articolului, formularea unor recenzii substanțiale cu un important conținut intelectual.

Toți autorii trebuie să-și dea acordul cu privire la publicare și să fie capabili să susțină cercetarea răspunzând la întrebări ce vizează această cercetare. Contributorii care nu îndeplinesc criteriile de a fi autori ar trebui incluși în acknowledgements. Este puțin uzual în

literatura științifică românească ca, alături de doctorandul sau masterandul care publică un articol să semneze și profesorul coordonator deși în foarte multe situații acest lucru ar trebui să fie luat în calcul atât datorită volumului crescut a contribuției științifice a coordonatorului cât și a credibilității pe care o personalitate științifică cu greutate o aduce lucrării. Contactul între tinerii cercetători și cercetătorii cu experiență deosebită va responsabiliza ambele părți ducând la diminuarea riscurilor de plagiat sau prezentare incorectă a datelor.

În ceea ce privește ordinea autorilor, aceasta ar trebui să respecte volumul muncii depuse și importanța contribuției științifice a fiecărui autor. Prezentarea în ordine alfabetică, cu menționarea contribuției egale a fiecărui autor în acknowledgement, atrage atenția asupra cotării egale a autoratului în dreptul fiecărui semnatar. Thomson Reuters identifică pe lângă autorul principal și coautorii, autorul corespondent (reprint author) ca fiind cel care poartă corespondența cu eventualii cititori interesați. În unele jurnale ultimul autor este trecut coordonatorul lucrării atunci când este cazul.

Afilieri

Afilierile se trec de obicei ca note de subsol pe prima pagină a articolului chiar și atunci când pentru aparatul critic nu sunt utilizate note de subsol. Recomandările CNCS-UEFISCDI pentru jurnalele științifice românești, solicită, în acord cu practica internațională ca în afiliere să fie cuprinse cel puțin titlul științific al autorului (obligatoriu), numele universității sub afilierea căreia se publică articolul (obligatoriu), departamentul (opțional), adresa autorului (opțional - personală sau instituțională), număr de telefon al autorului (obligatoriu), adresa de email a autorului (obligatoriu). Aceste date sunt solicitate tuturor autorilor (Bala, 2010).

Acknowledgements

Acknowledgements cuprinde de obicei recunoașterea contribuției unor terți la elaborarea cercetării în urma căreia s-a realizat articolul, sau la scrierea propriu-zisă a articolelor, dar a căror contribuție nu este atât de semnificativă încât să fie considerat autor. De asemenea, acknowledgements cuprinde

informații cu privire la sursa de finanțare a cercetării (Bala, 2010), organizația de cercetare în care autorii și-au desfășurat activitatea sau proiectul de cercetare în cadrul căruia s-au obținut datele.

Cuvintele cheie

Cuvintele cheie în număr de 3 până la maximum 8, au rolul de a facilita căutarea articolelor în baze de date, dar și repartizarea articolului în vederea recenzării. Alegerea incorectă a cuvintelor cheie poate conduce la repartizarea articolului unor referenți a cărui obiect particular de interes, nu se suprapune peste cel al articolului și de aici la riscul de respingere a articolului.

Titlul articolului

Titlul articolului constituie o indicație cu privire la conținutul articolului, dar și la modul în care articolul trebuie redactat. Indexarea în bazele de date internaționale, chiar și în cazul acelor care permit trimiteri către textul integral al articolului, se face pornind de la titlu, abstract și cuvinte cheie. Acestea sunt elementele care

trebuie să trezească interesul cititorului. Ele trebuie să conțină cuvintele după care se dorește să fie găsit articolul atunci când cititorii îl caută într-o bază de date. Dacă titlul este prea larg cititorii nu se vor opri la el, considerându-l ca având un caracter prea general. Dacă dimpotrivă este prea specific și prea tehnic va atrage un număr mic de cititori cu un interes de cercetare punctual pierzând posibilitatea ca rezultatele expuse în articol să fie valorificate în alte zone ale cercetării (Maddux, 2011). În general un titlu imprecis, prea larg, sau prea îngust va fi considerat de referenți o dovadă de inabilitate în autoratul științific și va trezi în ei dorința de a confirma această presupunere, îndreptându-le atenția în a evidenția orice scăpare în conținutul articolului care să ducă la respingerea acestuia.

Un titlu clar, concis care să circumscrie tema articolului, va constitui o primă impresie plăcută sporind șansele de acceptare a articolului. În revistele cu circulație internațională (cele indexate în baze de date, sau care-și propun să fie indexate) se solicită în mod obligatoriu traducerea în engleză a titlului. Cu puține excepții, revistele științifice românești au început să publice predominant în limba engleză, sau în limbi de circulație internațională, pentru a

introduce cercetarea românească în circuitul cercetării științifice internaționale. Acest fapt are un impact benefic prin sporirea vizibilității internaționale a cercetării românești influențând indirect calitatea cercetării românești racordată la cercetarea internațională.

În domeniile sociale și umaniste, globalizarea limbii engleze ca limbă a cercetării științifice are puternice efecte perverse asupra dezvoltării culturii naționale, care racordată la circuitul global al valorilor trebuie să aibă și scopul de a conserva și integra specificul cultural local. Acesta este motivul pentru care bazele de date internaționale de primă mărime printre care: Thomson Reuters, Erih, Scopus, Ebsco etc., acceptă în domeniile sociale și urmăresc reviste de interes regional în altă limbă decât în engleză. Publicarea în altă limbă diminuează șansele de a fi citit și citat internațional plasându-l exclusiv în context regional. Din acest motiv, marea majoritate a revistelor românești, au decis publicarea în limba engleză. Sunt doar două reviste românești indexate ISI cu apariție și în limba română și în limba engleză: Revista română de bioetică cu apariție bilingvă și Transilvanian Journal of Administratives Sciences cu apariție în ediție separată în limba

română și engleză. În cadrul Editurii Lumen, Jurnalul de Studii Juridice, indexat internațional în CEEOL și Index Copernicus, include apariții separate în limba română și în engleză, nu toate articolele fiind disponibile în ambele limbi.

Indiferent de limba de publicare a jurnalului, titlul trebuie să fie prezentat și în limba engleză, pentru a putea fi inclus în baze de date internaționale. În cazul articolelor bilingve sau în altă limbă decât limba engleză, există riscuri de neindexare a unor citări externe primite de aceste articole, dacă este reprodus incorect titlul românesc, sau este utilizat în citare titlul în altă limbă decât titlul înregistrat în bazele de date.

Abstractul articolului

Din motivul indexării și introducerii articolului în circuitul internațional, abstractul este necesar să apară în limba engleză. Există publicații românești care prezintă abstractul atât în limba română cât și în limba engleză. Dăm și de această dată ca exemplu Revista română de bioetică. Abstractul este considerat ca fiind crucial pentru acceptarea sau respingerea articolului, întrucât după indexarea în baze de

date internaționale, abstractul va fi afișat în căutări și lecturarea acestuia trebuie să convingă cititorul să parcurgă restul articolului. În multe situații, abstractul este singura parte din lucrare cuprinsă în unele baze de date sau în Book of Abstracts care se realizează cu prilejul unor conferințe, ca atare abstractul trebuie să cuprindă informații succinte, clare și structurate cu privire la articol. În cazul unei lucrări bazate pe cercetare empirică, din abstract trebuie să se poată deduce cel puțin paradigma teoretică, sau domeniul de referință în care este realizată lucrarea. La fel de importante pentru aprecierea corectă a articolului sunt: problema de cercetare avută în vedere, metodologia sau argumentarea teoretică, cele mai importante rezultate și concluzii. Este important de subliniat în abstract elementul de contribuție originală pe care o aduce lucrarea. Un bun abstract trebuie să fie concis. Multe publicații impun o limită între 150 și 300 de cuvinte. În cazul articolelor propuse spre publicare în reviste care nu solicită un maxim și un minim de cuvinte pentru abstract, acesta ar trebui să se încadreze între 100 și 400 de cuvinte. Abstractul trebuie să fie clar scris în așa fel încât un specialist dintr-un alt domeniu decât cel vizat de articol să-l poată înțelege

(Maddux, 2011). Încă din primele 25 de cuvinte ale abstractului este indicat să reiasă scopul cercetării. Odată cu aceasta ar trebui să se clarifice elementul de noutate, fie ca abordare cu specific local, mod particular de înțelegere, context, critica unui punct de vedere sau teorii etc., pe care articolul îl aduce. Articolul are la bază o cercetare teoretică sau empirică venită să răspundă unei întrebări de cercetare sau ipoteze. Aceasta trebuie să fie clar menționată de la începutul abstractului și întregul articol trebuie să vizeze în fapt răspunsul la întrebarea de cercetare. Întrebarea de cercetare poate fi de forma:

- Cum este? (exemplu: Cum este construită autonomia pacientului diabetic în context familial?);
- Care este? (exemplu: Care este mecanismul prin care se realizează construcția socială a identității etnicilor italieni din România? Care este legătura dintre?...).

Concluziile studiului vor trebui să fie răspunsul direct la această întrebare. În cercetarea cu caracter experimental, în locul întrebării de cercetare există o ipoteză de cercetare care urmează a fi validată. Ipoteza de

cercetare este de forma unei afirmații ce trebuie admisă sau respinsă (exemplu: există o legătură directă între nivelul veniturilor în comunitatea x și rata criminalității în respectiva comunitate). Cea de-a 3 a posibilitate, este formularea unui obiectiv de cercetare sub forma unei propoziții afirmative de tipul: În acest articol ne propunem să clarificăm relația dintre educația parentală în familia de origine și rata divorțialității în localitatea x. Articolul contribuie la progresul științei într-un anumit domeniu dacă prin răspunsul la întrebarea de cercetare, o zonă a “realității” fizice sau sociale, anterior necunoscută, este adusă în lumina științei. Articolul poate elucidă de asemenea perspectiva teoretică abordată, incluzând aici conexiunile între teorii, aplicările inedite ale unei teorii, noi interpretări, practici, semnificații etc.

Exprimarea clară a problemei de cercetare (research gape) încă din primele cuvinte ale abstractului vor atrage atenția referenților cât și viitorilor cititori asupra lucrării creându-le un orizont de așteptare în legătura cu aceasta. Lipsa unui orizont de așteptare conduce la un dezinteres sau chiar oprirea lecturii și respingerea articolului. Scopul și obiectivul cercetării trebuie circumscrise unei zone de

interes cât mai precise. Identificarea paradigmei teoretice a domeniului, modelului etc. este importantă pentru selecția pe care o fac cititorii interesați să se documenteze într-un anumit domeniu. În domeniul Dreptului civil de exemplu, se poate merge cu precizarea unui subdomeniu și mai clar, de exemplu: (prevederea Noului Cod Civil Românesc, etc. Specificarea clară, încă din abstract, a încadrării teoretice precise și pe domeniu al articolului, ajută redactorul șef al publicației să-l trimită spre recenzare unor referenți specializați exact în același domeniu care vor avea cea mai bună șansă să aprecieze corect articolul. Imprecizia în identificarea exactă a domeniului de interes a articolului îl poate plasa în evaluare la referenți mai puțin interesați de domeniu sau mai puțin informați. Aceștia îl vor respinge din dezinteres sau neînțelegere. Următoarele una, maxim două propoziții ale abstractului vor trebui să cuprindă informații referitoare la metodologia utilizată în articol. Analiza critică comparativă, problematizarea, compararea, studiul de caz, speță, jurisprudență, metoda istorică, analiza logică, analiza de conținut, metoda experimentală, metodologii cantitative sau calitative de interpretare a unor date, constituie

astfel de metode ce pot fi utilizate în elaborarea unei cercetări. Metoda se precizează în abstract: *S-a folosit un demers comparativ...*, *S-a realizat o analiză critică a documentelor provenind...*, *Legislația analizată a fost...*, *S-a avut în vedere jurisprudența...* etc.

Abstractul va trebui să conțină o serie de considerații cu privire la datele existente și la interpretarea acestora. În cazul unui articol cu caracter teoretic, această parte a abstractului va sintetiza câteva corelații semnificative puse în evidență în cuprinsul cercetării și rezumate în abstract la maximum două propoziții. Concluziile semnificative se pot regăsi în abstract în maximum două propoziții. Unele jurnale sau conferințe nu solicită prezentarea în abstract a concluziilor tocmai pentru a invita cititorul interesat să lectureze articolul.

Vom exemplifica elementele constitutive ale abstractului pornind de la lucrarea Soniei Morano-Foadi și Stelios Andreadakis, intitulată *Reflections on the Architecture of the EU after the Treaty of Lisbon: The European Judicial Approach to Fundamental Rights*:

- *Obiectivul de cercetare*: This paper, based on an overarching project, focuses on the role of the Court of Justice of the EU

(CJEU) (also known as the Luxembourg Court) in shaping legal integration in Europe.

- *Cadrul teoretic:* The entry into force of the Lisbon Treaty, the new legally binding nature of the EU Charter of Fundamental Rights and the future EU's accession to the European Convention for the Protection of Human Rights and Fundamental Freedoms (ECHR) bring significant changes to the fundamental rights discourse within the European Union.
- *Elementul de noutate:* These developments allow the enhancement of human rights protection within the EU.
- *Metodologie:* Based on empirical data collected through interviews with the Court of Justice's judges and Advocates General and recent case-law,
- *Rezultate:* the paper offers original insights into the post-Lisbon era of regional integration and reflects on the impact of the Charter on the CJEU jurisprudence (Morano-Foadi, Andreadakis, 2011)

Introducerea articolului

Imediat după abstract, introducerea este partea cea mai importantă a articolului, întrucât familiarizează cititorul cu universul articolului. O bună introducere asigură articolului mari șanse de a fi citit până la capăt. Conținutul introducerii ar trebui să se refere la importanța subiectului ales, scopul studiului și sublinierea semnificației și importanței datelor. Autori precum Maddux (2011) recomandă enunțarea subiectului articolului și importanței acestuia încă din primul paragraf, cel mult în al doilea. După deschiderea realizată de abstract, introducerea are rolul de a orienta cititorul în lectura întregului articol. Afirmarea clară a scopului deschide din nou orizontul de așteptare a cititorului, care va lectura întregul articol în concordanță cu scopul acestuia. Clarificarea cu privire la importanța cercetării ajută cititorul și referentul să se decidă la lecturarea articolului. Dacă scopul articolului este convergent cu interesele de cercetare ale cititorilor, și evident reviewer-ilor ca cititori privilegiați, aceștia vor trece mai departe de introducere, dacă nu, vor abandona lectura și vor găsi motive să respingă articolul.

Rolul introducerii este de a convinge cititorul că restul articolului merită citit. Tot aici se conturează cadrul în care problema cercetată de autor se manifestă. Se discută contextul social, politic, economic, cultural, juridic etc. în care problema există și evident apare clar prefigurată rezolvarea chiar și parțială a acesteia odată cu răspunsul la întrebarea de cercetare.

James Maddux (2011) indică următoarea structură eficientă a introducerii:

- Clarificarea scopului cercetării în primul sau al doilea paragraf și reluarea cu alte cuvinte a scopului în ultimul paragraf.
- Repetarea scopului are rolul de a-l clarifica și întări în mintea cititorului. Există reviste care impun limitarea numărului de cuvinte sau de pagini ale articolului. În acest caz, sau atunci când referenții o cer expres, se va renunța la reformularea scopului.

Reformularea nu trebuie să aibă o formă agresivă, evidentă, care să fie interpretată ca o insultă la adresa inteligenței cititorului. Ea trebuie să aibă forma unei binevenite clarificări și explicitări pusă la dispoziția cititorului înainte de parcurgerea restului lucrării. Tot introducerea are menirea de a clarifica întrebările sau

obiectivele de cercetare și modul în care acestea contribuie la dezvoltarea cunoașterii în domeniu.

Corpul principal al articolului științific

În funcție de specificul articolului, de întinderea lui, publicația pentru care este pregătit etc., articolul poate avea în conținutul său mai multe subcapitole.

Review de literatură

Review-ul de literatură are ca scop configurarea contextului științific în care se încadrează întrebarea de cercetare. El arată cum a fost identificată zona în care este necesară aprofundarea cunoașterii, dând informații despre cum este privită în literatura de specialitate problema abordată. Un bun review de literatură nu abordează exhaustiv tematica cercetării, ci abordează o grilă de lectură a literaturii de specialitate. Literatura de specialitate este selectată și interpretată în corelație cu obiectivele cercetării curente pentru a putea ulterior analiza dacă rezultatele empirice sau propunerile teoretice sunt consonante cu literatura de specialitate sau contrastează cu alte rezultate

publicate anterior. Levy și Elis (2006) arată că un review de literatură ar trebui să utilizeze informația din literatura de specialitate pentru a justifica o abordare particulară a temei de cercetare, modul de selectare a metodologiei, zonele unde sunt aduse elemente de noutate etc. Un bun review de literatură construiește cadrele pentru noi acumulări științifice în domeniu. Levy și Elis (2006) prezintă următoarele caracteristici ale review-ului de literatură: analiza realizată metodologic, selectarea și sintetizarea literaturii de calitate din domeniu, construcția unei baze solide de analiză care să conducă la realizarea obiectivelor de cercetare și clara demonstrație a locului cercetării curente în ansamblul cercetărilor în domeniu.

Într-o singură definiție review-ul de literatură este un proces de aplicare gradată a unor pași metodici de culegere analiză, înțelegere, evaluarea a aplicabilității, analiză și sinteză a literaturii de calitate convergente cu scopul cercetării, fără a fi exhaustivă, efectuată în scopul identificării locului cercetării în ansamblul cunoașterii din domeniu și a posibilității contribuției proprii la dezvoltarea cunoașterii.

Considerăm importantă includerea review-ului de literatură a lucrărilor care au stat

la baza propunerii de cercetare în baza căreia s-a realizat articolul. În cazul în care articolul dezvoltă o teorie, un punct de vedere propriu sau a altor cercetători publicați anterior, respectivele lucrări ar trebui prezentate în review-ul de literatură și creditate corespunzător cu citare. Modul în care articolele menționate influențează prezenta cercetare trebuie de asemenea menționată. O cercetare se poate plasa în continuare sau în opoziție cu una sau mai multe lucrări din literatura de specialitate. În cazul articolelor teoretice, care fac raportare critică la literatura de specialitate, etapa review-ului de literatură va fi urmată de analize teoretice (Baumeister, Leary, 1997) ample inclusiv a lucrărilor citate în review-ul de literatură care pot fi completate, criticate, contrazise sau dimpotrivă utilizate în propria argumentație. Etapa review-ului de literatură este ea însăși una de analiză critică prin însăși sinteza pe care o facem ne exprimăm poziționarea teoretică față de lucrările consultate (Journal of Young Investigators, 2005). Un bun reviewer de literatură ar trebui să se refere atât la literatura care susține punctul nostru de vedere cât și cea care-l contrazice. Față de acestea din urmă, autorul articolului este invitat să-și expună un

punct de vedere care să nuanțeze poziția sa față de posibilele critici ale lucrării. Punctele de vedere diferite față de cele din literatura de specialitate se introduc prin expresii de tipul: *ne distanțăm de opinia...*, și aici se citează efectiv opinia și autorul, *deoarece...*

Exprimarea impersonală a aceleași detașări se poate introduce prin formula: *Deși în literatura de specialitate există opinia conform căreia, cu citarea exactă a opiniei și autorilor acesteia, datele cercetării de față nu susțin această opinie sau alte opinii cum ar fi cea ...,* aici se citează autorul și opinia o contrazic.

Prezentarea opiniilor pro și contra unei anumite poziții teoretice vor permite cititorilor și review-urilor să constate o bună poziționare a autorului față de literatura de specialitate și implicit să accepte articolul prezentat ca necesar în cadrele existente în literatura de specialitate. Un prea lung review de literatură, va plictisi cititorul, în special pe cel familiarizat cu domeniul și va înclina spre oprirea lecturii articolului. Review-ul de literatură nu va prezenta pe larg datele existente în literatură, ci doar va face mențiuni cu privire la luarea acestora în considerație în elaborarea cercetării, la modul cum au influențat demersul de

cercetare și poziția cercetătorului față de subiectul cercetat. Este indicată prezentarea expresă și mai în detaliu a unei teorii, atunci când întreaga sau fragmente din cercetarea noastră se bazează pe respectiva teorie sau metodologie particulară și aceasta are un anumit grad de noutate pentru cititorii obișnuiți ai jurnalului în care se dorește publicarea articolului. Acest lucru este valabil mai ales în cadrul cercetărilor trans și interdisciplinare. Este posibil ca o teorie curentă într-o anumită arie a cercetării să necesite explicitări atunci când este utilizată ca suport teoretic într-un domeniu în care nu a mai fost sau a fost puțin dezvoltată. Review-ul de literatură trebuie să fie adaptat particularităților jurnalului în care se propune articolul spre publicare.

Lecturând review-ul de literatură, cititorul cu nivel mediu de cunoaștere a domeniului, trebuie să poată înțelege articolul fără a avea nevoie să apeleze la lecturi suplimentare, pe care probabil nu le-ar face. Levy și Elis (2006) afirmă că este preferabil un review de literatură centrat pe concepte cheie și explorarea relevanței și recesivității acestora a sensurilor în care sunt utilizate conceptele cheie mai degrabă, decât concentrarea asupra

aspectului cronologic, sau pe contribuția unuia sau a unui grup restrâns de autori. Literatura de specialitate trebuie interogată cu privire la relevanța acesteia față de tema de cercetare. Prezența unui articol într-un jurnal din fluxul principal nu trebuie considerată o garanție a calității acestuia și nici apariția articolului într-un jurnal din afara circuitului principal, nu-l clasifică automat ca mai puțin științific. Cu toate acestea, un articol aflat în fluxul principal sau în reviste indexate în baze de date, are mai multe șanse să influențeze avansul științei într-un anumit domeniu. Selecția literaturii ce urmează a fi citate trebuie să aibă în vedere nu doar adecvarea și relevanța față de temă, ci și validitatea relativă și verosimilitudinea textelor cercetate.

Randolph (2009) atrage atenția că eșecul în redactarea review-ului în literatură atrage de obicei eșecul întregii cercetări fie ca articol, fie ca teză. Boote și Beile (apud Randolph 2009) arată că un bun review de literatură se bazează pe o conceptualizare a literaturii relevante și această conceptualizare crește șansele cititorilor de a aprecia valoarea articolului. Autorii menționați arată că la nivel global există o precaritate a surselor de informații cu privire la elaborarea unui bun review de literatură. Randolph (2009)

arată că un bun review de literatură poate constitui în sine o lucrare publicabilă. Alte scopuri pentru care se realizează review-ul de literatură, pot fi constituirea unor noi linii de cercetare, evitarea abordărilor ce vor fi sortite eșecului, suport teoretic pentru datele obținute, clarificări metodologice etc.

Cooper (apud Randolph 2009) realizează o taxonomie a review-urilor de literatură pe care le clasifică după următoarele caracteristici:

- Focusarea - după acest criteriu în review-ul de literatură se urmărește: sinteza rezultatelor într-un domeniu, sinteza metodologică, abordările teoretice și aplicațiile practice ale cercetărilor dintr-un domeniu;
- După scop – integrarea teoretică prin generalizare, constituirea unor compatibilități lingvistice între domenii diferite ale științei, compatibilizarea teoretică respectiv abordarea critică a unui domeniu;
- Perspective de abordare - un review de literatură poate fi elaborat sub forma unei prezentări neutre sau sub forma

expunerii poziției proprii față de autorii citați;

- Acoperirea literaturii din domeniu – exhaustivă, mai ales în tratate și cursuri universitare, exhaustiv selectivă mai ales lucrări teoretice și review de literatură publicate ca atare, sau centrate pe teme și concepte cheie;
- Din punctul de vedere al organizării review-ului – acesta poate fi abordat istoric, conceptual sau metodologic;
- Din punctul de vedere al audienței – un review se poate adresa unei audiențe academice strict specializate și restrânse, unei audiențe academice generale, unei audiențe constituite în general din practicieni și factori de decizie în domeniu sau unei audiențe generale.

Dacă în cazul unei teze sau disertații, review- ul de literatură se întinde pe un capitol întreg într-un articol de jurnal, dimensiunile fiind mult mai mici, numai cele mai semnificative referințe vor fi comentate utilizându-se de obicei parafraza, evitându-se citarea în întregime a sursei (Cochrane, 2005).

Metodologia

Capitolul de metodologie descrie metodele și tehnicile principale utilizate în scopul obținerii rezultatelor. Este prezentat designul studiului, modul de culegere a datelor etc. Capitolul de metodologie este utilizat mai ales în cercetările cu caracter empiric, bazate pe investigare directă de teren. Articolele cu caracter teoretic adesea elimină capitolul de metodologie precum și cel cu privire la rezultate, înlocuindu-le cu capitole de argumentare teoretică. Pentru domeniile de cercetare teoretică, incluzând aici filosofie, drept, literatură, abordarea argumentativă reprezintă chiar dimensiunea metodologică a cercetării și de aceea unele publicații solicită referințe metodologice în articolele cu caracter teoretic chiar dacă acestea nu vor fi curpinse neaparat într-un capitol de metodologie (Epstein, King, 2002, Stolker, 2005).

Metodologiile utilizate în cercetarea teoretică pot fi: analiza critică, metoda comparativă, studiul de caz sau speță, metoda hermeneutică, metodologia fenomenologică, metoda semiotică, metodologia istorică, analiza discursului, etc.

Metodologiile empirice utilizate în cazul articolelor care valorifică cercetarea de teren, pot fi de tipul experiment, analiză cantitativă a datelor obținute prin chestionar, experiment, interpretarea calitativă a datelor, obținute prin interviu inclusiv, grila interpretativă utilizată, etc. (Wy, 2009).

Tot în partea de metodologie, atunci când articolele se bazează pe culegerea și interpretarea unor date de teren, se va avea în vedere modalitatea de eșantionare abordată și validitatea acesteia (Wy, 2009), reprezentativitatea datelor pentru populația cercetată, constituirea grupului experimental acolo unde se lucrează cu metoda experimentală. În cazul analizelor calitative, de conținut, pe lângă prezentarea sumară a metodei de interpretare, se are în vedere prezentarea limitelor cercetării corelate cu accepțiunea ontologică și epistemologică căreia i se subsumează cercetarea. Este vorba aici de paradigma realistă, pozitivistă, constructivistă etc. În partea metodologică se pot face discuții cu privire la validitatea instrumentelor sau a traducerii acestora, permisiunea utilizării instrumentului. Modalitatea practică de aplicare a instrumentelor de teren este de asemenea

recomandată a fi cuprinsă în partea de metodologie.

Acolo unde se discută de cercetări pe subiecți umani și mai ales pe grupuri vulnerabile, articolul ar trebui să ia în discuție modalitatea de obținere a consimțământului informat (Wy, 2009) și perspectivele etice luate în seamă în elaborarea cercetării.

Cel mai important rol al părții de metodologie (Nadym, 2005), este acela de a permite duplicarea rezultatelor în cercetări ulterioare sau aprofundarea acestora și obținerea unor rezultate locale diferite. De aceea, atunci când sunt folosite tehnici particulare de culegere sau interpretare a datelor puțin cunoscute cititorilor obișnuiți ai jurnalului, acestea trebuie expuse în detaliu.

Rezultatele

Expunerea rezultatelor cercetării constituie motivul principal pentru care articolul este publicat. Secțiunea de rezultate sintetizează datele obținute sub forma unor tabele, diagrame, grafice etc. urmate de interpretarea acestora. Simpla expunere a datelor cantitative nu este suficientă în lipsa unor corelații cu alte date sau

cu date similare ori contradictorii din literatura de specialitate. Interpretarea rezultatelor trebuie realizată din punct de vedere al răspunsului la întrebările de cercetare, validarea ipotezelor etc. În capitolul de rezultate sunt de asemenea prezentate semnificații ale datelor, altele decât cele concordante cu obiectivele cercetării, care fie contrazic ipotezele noastre fie deschid drumul unor cercetări viitoare neîntrevăzute inițial. Literatura de specialitate recomandă evitarea prezentării aceluiași date sub mai multe forme grafic, tabel, narațiune, etc. (Vintan, 2006).

Prezentarea datelor se face de la general spre particular, accentuându-se asupra semnificației datelor și nu a cifrelor efectiv obținute, care însă nu vor fi omise acolo unde cercetarea a condus la date numerice. În cazul statisticilor, trebuie făcute precizări cu privire la corelațiile existente dar și la semnificația directă a rezultatelor. Rezultatele testelor de semnificație și validitate trebuiesc de asemenea prezentate (Bem, 2003). Statisticile au rolul de a servi analiza nu de a i se substitui acesteia. În cazul studiilor mixte, se vor prezenta separat rezultatele cantitative și calitative insistându-se

asupra modului în care acestea se susțin reciproc.

Interpretarea calitativă a datelor, obținută prin interviuri, focus grupuri, analiză de presă etc. va conține expresii semnificative din materialul original de date, urmate imediat de interpretări ale acestora, categorizări, construcții teoretice și metateoretice (Bem, 2003). În cazul datelor calitative, acestea trebuie să treacă prin procese de selecție inductiv-deductiv, cititorul având acces la o serie de exemplificări ale procedurilor intermediare și ale datelor brute doar acolo unde spațiul editorial permite.

Secțiunea de discuții

Capitolul discuții poate apare ca secțiune independentă a articolului de cercetare empirică sau subsecțiune a capitolului rezultate (Bem, 2003). În această secțiune se fac referiri la modul în care datele susțin sau contrazic ipotezele, implicațiile teoretice, metodologice, juridice, politice ale rezultatelor, raportarea datelor obținute la alte studii similare, limitele cercetării în ceea ce privește validitatea, posibilitatea de generalizare a datelor, limitele abstractizării inductive etc.

Tot în această secțiune sunt menționate posibilele bias-uri date de limitare a accesului la respondenți, selecția unei categorii aparte de respondenți, asumții care ghidează interpretarea într-o anumită direcție. În același capitol vor fi trecute considerații cu privire la alte întrebări ridicate de analiza efectivă a datelor posibile, modalități de valorificare a acestora și continuarea cercetării (Bem, 2003).

Particularități ale articolului teoretic (eseu argumentativ)

Eseul argumentativ își impune exprimarea unui punct de vedere de factură științifică cu privire la o teză dată (Andersson et. al., 2007). Teza ce urmează a fi argumentată va fi prezentată în una sau două paragrafe introductive, iar întregul articol se va constitui într-o argumentare a tezei enunțate.

Deși nu se bazează pe date empirice, articolul teoretic va trebui să aibă același nivel de științificitate ca și cel bazat pe cercetare empirică. Articolele cu caracter teoretic înlocuiesc de multe ori capitolele de rezultate cu unul sau mai multe capitole argumentative (Starkey, 2004).

Este privilegiată analiza deductivă a consecințelor logice ale afirmațiilor analizate, corelațiilor acestora între ele și cu alte teorii similare din literatura de specialitate . Corpul articolului, care de multe ori, ia locul capitolelor de metodologie, rezultate și discuții, poate fi împărțit în capitole și secțiuni.

Kilduff (2006) arată că pentru a avea succes, un articol teoretic, trebuie să ofere idei importante și originale (Gavrilescu, 2011). Perspectivele teoretice sunt importante în măsura în care permite elaborarea unor cercetări empirice sau aplicații practice derivate din acestea. Articolele cu caracter teoretic sunt de foarte multe ori destinate practicienilor mai mult decât evidențierea unor lacune în corpul de cunoștințe ale unui domeniu (research gap) arată un argument față de problematica care te va aduce la o problematizare și realizare a unor modele conceptuale inedite care să fie expuse în conținutul articolului detaliat și explorate cu instrumentele raționale.

Redactarea concluziilor articolului

Este subcapitolul final care realizează o generalizare și esențializare a rezultatelor

studiului cu raportare directă la scopul și obiectivele cercetării. Concluziile nu rezumă pur și simplu rezultatele cercetării ci “se subliniază – într-o formă rezumativă, esența materialului și alte aspecte importante din text, care răspund obiectivelor lucrării” (Gavrilescu, 2011). Existența unor concluzii clare, ușor de înțeles arată că studiul și-a atins scopul aducând plusul de cunoaștere propus inițial. Concluziile nu trebuie să se abată de la rezultatele cercetării și cu atât mai puțin de la obiectivele acesteia. Rezultatele semnificative care exced obiectivele cercetării sunt prezentate în secțiunea de discuții unde sunt prezentate propuneri de dezvoltări ulterioare dar nu vor mai fi luate în concluzii.

Citarea și aparatul critic

Literatura științifică actuală utilizează mai multe stiluri de citare, fie cu note de subsol fie cu note în text. În continuare vom exemplifica un model de citare cu note în text APA Style. Citatele se vor da pe cât posibil sub formă de parafrază. Citatele se vor realiza în text între paranteze, indicându-se numele de familie al autorului și anul apariției textului, de exemplu: *(Derrida, 2008)*.

La mai mult de trei autori se trece numele primului autor urmat de sintagma “et al” (*Miftode et al, 2004*). Lucrările citate se vor regăsi obligatoriu în bibliografie. Bibliografia se va face respectând regulile.

Exemplu citarea unui volum:

Miftode, V. (2010). *Tratat de asistență socială. Protecția populațiilor specifice automarginalizate*, Editura Lumen, Iași.

Citarea unui articol într-o revista se face:

Dăriescu, C., Dăriescu, N. C. (2010). Rabbinical Chancery in Roumania an alternative to the State Organized Courts in Solving Family Matters, *Jurnalul de Studii Juridice*, Year V. No 3-4 2010; pp. 53-70.

Capitole în cărți:

Ailincăi, A. (2010). Ancheta apreciativă și efecte ale comunicării manageriale, în Sandu, A. Coord. (2010) *Seminarii apreciative*, Editura Lumen, Iași.

Citarea unui articol disponibil online se realizează după aceleași reguli de la revistă sau carte cu specificarea adresei de internet unde a fost consultată.

Când sunt mai multe publicații ale aceluiași autor, apărute în același an se specifică a, b etc. în dreptul lor (2010a).

Câteva considerații cu privire la elementele constitutive ale unui articol de succes

Redactorii publicațiilor științifice, ne referim la cele care desfășoară un proces real de selecție a articolelor ce urmează a fi publicate, sunt interesați în a publica articole atractive pentru cititorii vizați de revistă. Un cititor care a identificat frecvent ca fiind semnificative pentru propriul obiect de activitate articolele dintr-un anumit jurnal, va reveni cu regularitate eventual abonându-se și recomandând altor colegi abonarea la jurnalul respectiv.

Convergența articolului cu scopul jurnalului și cu obiectivul numărului, dacă acesta este prezentat, mărește șansele unui articol de a fi publicat. În ceea ce privește obiectivul de cercetare a articolului, acesta de obicei, va fi analizat din prisma importanței științifice și posibililor beneficiari ai rezultatelor.

Rezultatele unei cercetări pot fi utilizate ca punct de plecare sau bază de documentare pentru alte cercetări, sau pot primi o utilizare

directă din partea practicienilor. Jurnalele strict academice au tendința de a prefera articole care vor fi dezvoltate în cercetări ulterioare ale aceluiași autor sau ale altor autori. Aceste articole vor atrage mai rapid citări, inclusiv autocitări, în situația în care pornind de la rezultatele publicate într-un articol, cel puțin unul dintre autori va realiza dezvoltări ulterioare. Autocitarea unui articol anterior care a stat la baza unei noi cercetări este justificată și chiar obligatorie pentru a se evita autoplagiatul.

Deși în sistemul românesc de evaluare a performanțelor cercetării, autocitările nu sunt luate în calcul, ele sunt considerate acceptabile în sistemul ISI, contribuind la factorul de impact și la indicele Hirsch. Thomson Reuters consideră acceptabilă o rată de autocitare de 35% a unui articol sau a unei publicații. În factorul de impact pe anul 2010 a majorității publicațiilor științifice românești au intrat autocitări cu o rată mai mare de 50%, ceea ce arată tendința de grupare a cercetării românești în jurul unor publicații care realizează nuclee de cercetători care publică pe aceeași temă și care se apreciază între ei.

Autocitarea este obligatorie când un text științific publicat anterior într-un jurnal este reluat ulterior și dezvoltat într-un articol publicat

în același sau în alt jurnal. Analizele efectuate de noi asupra publicațiilor ISI românești arată o rată scăzută de citare a autorilor români de către alți autori români și chiar și o rată scăzută de autocitare a articolelor unui cercetător în articole publicate în alte jurnale de specialitate decât cele în care articolul a fost publicat original. Acest fapt ne duce cu gândul la lipsa încrederii autorilor români în cercetările colegilor lor sau frica de provincializare.

O altă observație realizată în urma analizei publicațiilor ISI românești arată un mic interes al autorilor români pentru a cita articole din fluxul științific principal (Thomson Reuters). Dat fiind faptul că Thomson Reuters analizează numărul de cititori din reviste indexate ISI, prezent în articolele publicate ISI, face ca multe reviste să respingă articolele care au un număr mic de citări ale altor articole ISI. Respingerea este justificată de argumentul că publicațiile din fluxul științific principal sunt în general de actualitate și cuprind rezultate de încredere.

Lipsa citărilor din acest domeniu poate arăta o provincializare a cercetării românești. Evident că, în anumite domenii, printre care dreptul românesc, limba și literatura română și alte studii cu caracter specific românesc, sunt

deplin justificate să abordeze cercetarea pornind de la interesul local și mai puțin de la relevanța globală.

Câteva informații cu privire la traseul lecturii cel mai uzual la referenții publicațiilor științifice

Maddux (2011) arată că editorii și referenții publicațiilor științifice, și de asemenea a cititorilor experimentați ai literaturii științifice, parcurg lucrarea după următorul traseu de lectură: titlul, abstractul, primul și ultimul paragraf al introducerii, primul și ultimul paragraf al discuțiilor sau chiar în întregime secțiunea discuții urmată de introducere, metodologie și rezultate în cele din urmă. Ordinea este explicată de lipsa de timp a cititorului experimentat, redactorilor publicațiilor științifice sau review-rilor. Titlul și abstractul sunt citite primele întrucât aduc informații cu privire la conținutul articolului. Dacă acestea nu trezesc interesul pentru articol, acesta este în general respins. Primul și ultimul paragraf al introducerii, informează cititorul cu privire la importanța studiului și subiectului principal al acestuia. Urmează partea de discuții întrucât

aceasta în primul paragraf ar trebui să summarizeze cele mai importante rezultate. Tot această secțiune prezintă interpretări ale rezultatelor din punct de vedere al convergenței cu teoria avută la bază. Dacă prezentarea obiectivelor și a celor mai importante rezultate nu convinge cititorii vor ignora restul articolului. Dacă obiectivele cercetării și expunerea principalelor rezultate convinge reviewer-ul, acesta va urmări metodologia prin care rezultatele au fost obținute și în cazul în care acesta va fi considerată validă se va trece la lecturarea completă a rezultatelor.

În loc de concluzii

Publicarea științifică presupune o activitate laborioasă care și-a format în timp o metodologie comunicațională proprie, diferită de celelalte forme de articol cum este cel jurnalistic. Elaborarea articolului în concordanță cu regulile din domeniu, crește șansele ca acesta să atragă atenția review-erilor și redactorilor jurnalelor științifice și implicit acceptarea articolului la publicare. Odată publicat, articolul va atrage cititori interesați din rândul cercetătorilor din domeniu, și ulterior citări în publicații de

specialitate. Pentru jurnalele de specialitate, conformarea la aceste reguli, este de obicei un semn de maturitate științifică și experiență editorială, trezind încrederea autorilor din domeniul în care jurnalul își propune să performeze.

Bibliografie

Ailincăi, A. (2010). Ancheta apreciativă și efecte ale comunicării manageriale. În Sandu, A. coord., *Seminarii apreciative*. Iași, Romania: Editura Lumen.

Andersson, B., Beveridge, A., Haddrill, K., Marsh, P., Bennett T. (2007). *Academic essay. Academic Tip Sheet*. Edith Cowan University.

Bala, C. (2010). *Redactarea lucrărilor științifice*. Programul Doctoratul în școli de excelență, București.

Baumeister, R. F., Leary, M. K. (1997). Writing Narrative Literature Reviews. *Review of General Psychology*, Vol. 1 No.3, 311-320.

Bem, D. J. (2003). Writing the Empirical Journal Article. In Darley, J. M., Yanna, M. P., Roediger III, H. L. (Eds.) *The Compleat Academic: A practical Guide for the Beginning Social Scientist*. 2nd Edition, Washington DC: American Psychological Association.

Cochrane, J. H. (2005). *Writing Tips for Ph. D. Students*. Graduate School of Business University of Chicago. Retrived from:

<http://gsbwww.uchicago.edu/fac/john./cochrane/research/papers/>

Cojocaru, S. (2005). Metode apreciative în Asistența Socială. Ancheta, Supervizarea și Managementul de Caz. Iași, Romania: Editura Polirom.

Dariescu, C., Dariescu, N. C. (2010). Rabbinical Chancery in Roumania an alternative to the State Organized Courts in Solving Family Matters. *Jurnalul de Studii Juridice*, Year V. No 3-4, 53-70.

Epstein, L., King, G. (2002). The Rules of Inference. *The University of Chicago Law Review*, Volume 69, Winter 2002, Number 1.

Gavrilescu, M. (2011). *Strategia elaborării lucrărilor științifice publicabile în reviste științifice internaționale* (incluse în baze de date și WEB of Science), Universitatea Tehnică, Cluj Napoca.

Journal of Young Investigators (2005). *Writing Scientific Manuscripts a guide for undergraduates*. Journal of Young Investigators. Retrived from: <http://www.jyi.org/>.

Kilduff, M. (2006). Editor`s comments: Publishing Theory. *Academy of Management Review*, Vol. 31 No. 2, 252-255.

Kirton, M. (2003). *Adaption-Innovation: in the Context of Diversity and Change*. East Sussex, SUA: Routledge.

Levy, Y., Elis, J. T. (2006). A Systems Approach to Conduct an Effective Literature Review. *Support of Information Systemy Research Informing Science Journal*, Volume 9.

Maddux, J. (2011). *Publishing in English Language Journals in Psychology; Tips For Increasing the Odds*. Conferință susținută la Universitatea A. I. Cuza Iași în Programul Doctorat în școli de Excelență.

Miftode, V. (2010). *Tratat de asistență socială. Protecția populațiilor specifice și automarginalizate*. Iași, Romania: Editura Lumen.

Morano-Foadi, S., Andreadakis, S. (2011). Reflections on the Architecture of the EU after the Treaty of Lisbon: The European Judicial Approach to Fundamental Rights. *European Law Journal Special Issue: Regional Trade Agreements Worldwide - Dynamics and Perspectives*, Volume 17, Issue 5, 595–610.

Randolph, J. (2009). Guide to Writing the Dissertation Literature Review. *Practical Assessment, Research & Evaluation*, Volume 14, Number 13.

Sandu, A. (2009). Dimensiuni etice ale comunicării în postmodernitate. Iași, Romania: Editura Lumen.

Starkey, L. (2004). *How to write a a great essays*. New York, USA: LearningExpress.

Stolker, M. (2005). Legal Journals: In Pursuit of a More Scientific Approach. *European Journal of Legal Education*, 2(2), 77–79.

Swedberg, K. (2008). Who is an author?. *European Journal of Heart Failure*, no. 10, 523-524.

Wy, L. (2009). Knowledge in writing a Good Scientific Paper. *Education Paper MJP Online Early*, MJP 02.12.09.

Example of Research Article

Title of the Paper (Capitalize First Letter)

Name SURNAME¹, Name SURNAME²,
Name SURNAME^{3*}

Abstract

Click here and insert abstract your text. Insert an abstract of 200-300 words, giving a brief account of the most relevant aspects of the paper. Click here and insert abstract your text. Insert an abstract of 200-300 words, giving a brief account of the most relevant aspects of the paper. Click here and insert abstract your text. Insert an abstract of 200-300 words, giving a brief account of the most relevant aspects of the paper. Click here and insert abstract your text. Insert an abstract of 200-300 words, giving a brief account of the most relevant aspects of the paper. Click here and insert abstract your text. Insert an abstract of 200-300 words, giving a brief account of the most relevant aspects of the paper. Click here and insert abstract your text. Insert an abstract of 200-300 words, giving a brief account of the most relevant aspects of the paper. Click here and insert abstract your text. Insert an abstract of 200-300 words, giving a brief account of the most relevant aspects of the paper. Click here and insert abstract your text. Insert an abstract of 200-300 words, giving a brief account of the most relevant aspects of the paper. Click here and insert abstract your text. Insert an abstract of 200-300

¹ Author's affiliation, City, Country, e-mail address.

² Author's affiliation, City, Country, e-mail address.

³ Author's affiliation, City, Country, e-mail address.

* Corresponding author.

words, giving a brief account of the most relevant aspects of the paper. Click here and insert abstract your text. Insert an abstract of 200-300 words, giving a brief account of the most relevant aspects of the paper. Click here and insert abstract your text. Insert an abstract of 200-300 words, giving a brief account of the most relevant aspects of the paper. Click here and insert abstract your text. Insert an abstract of 200-300 words, giving a brief account of the most relevant aspects of the paper. Click here and insert abstract your text. Insert an abstract of 200-300 words, giving a brief account of the most relevant aspects of the paper.

Keywords: *First keyword, second keyword, third keyword, forth keyword, fifth keyword.*

1. Introduction

The Chapter of Introduction should refer to the context of the research.

2. Problem Statement

This chapter should include an overview of the scientific literature in the field of the topic researched. The literature review should be synthesized, including the most important references to the topic.

The research gap should be highlighted in the context of the scientific literature, emphasizing the value added by the article (how is the article different from other similar ones, what novelty it brings to the field)

3. Research Questions/Aims of the research

The research questions will operationalize the research problem, showing what part of the problem is being solved by this article's contribution. If preferred, in this chapter there can also be presented the objectives of the research.

This chapter could include the Purpose of the Study, or Hypotheses, if the research is based on validating certain hypotheses.

4. Research Methods

In this chapter the author should present and discuss the research methods used in obtaining data/results. We suggest the detailing of the research methods, of the period of application, the means of application, the sample, methods, etc.

5. Findings

This chapter presents the results, in a structured manner.

5.1. Structure

Bulleted lists may be included and should look like this:

- First point
- Second point
- And so on

Do not number pages on the front, as page numbers will be added separately for the preprints.

5.2. Tables

All tables should be numbered with Arabic numerals. Headings should be placed above tables, left justified. Leave one line space between the heading and the table. Only

horizontal lines should be used within a table, to distinguish the column headings from the body of the table, and immediately above and below the table. Tables must be embedded into the text and not supplied separately. Below is an example which authors may find useful.

Table 1. An example of a table

An example of a column heading	Column A (<i>t</i>)	Column B (<i>T</i>)
And an entry	1	2
And another entry	3	4
And another entry	5	6

5.3. Construction of references

References should be listed at the end of the paper in alphabetical order. Authors should ensure that every reference in the text appears in the list of references and vice versa. In text, when referring to one of the References, insert the number in square brackets [1], [2], etc.

6. Discussions

This chapter discusses the issue of validity, credibility, limits of the study, generalizing the data, etc.

7. Conclusions

The chapter of conclusions should answer the research questions. In case of hypotheses, it should present whether they were validated or not.

References

- [1] Author AA, Author BB, Author CC, Author DD. Title of article. Abbreviated title of journal. Date of publication YYYY Mon DD; volume number(issue number):page numbers.
- [2] Author AA, Author BB. Title of article. Abbreviated title of Journal [Internet]. Date of publication YYYY MM [cited YYYY Mon DD]; volume number(issue number):page numbers. Available from: URL
- [3] Author AA. Title of book. # edition [if not first]. Place of Publication: Publisher; Year of publication. Pagination.
- [4] Author AA, Author BB. Title of chapter. In: Editor AA, Editor BB, editors. Title of book. # edition. Place of Publication: Publisher; Year of publication. p. [page numbers of chapter].
- [5] Author AA, Author BB. Title of report. Place of publication: Publisher; Date of publication. Total number of pages. Report No.:

For more details on how to use Vancouver Citing & Referencing Style, see
http://guides.lib.monash.edu/ld.php?content_id=14570618

Example of Theoretical Article

Title of the Paper (Capitalize First Letter)

Name SURNAME¹, Name SURNAME²,
Name SURNAME^{3*}

Abstract

Click here and insert abstract your text. Insert an abstract of 200-300 words, giving a brief account of the most relevant aspects of the paper. Click here and insert abstract your text. Insert an abstract of 200-300 words, giving a brief account of the most relevant aspects of the paper. Click here and insert abstract your text. Insert an abstract of 200-300 words, giving a brief account of the most relevant aspects of the paper. Click here and insert abstract your text. Insert an abstract of 200-300 words, giving a brief account of the most relevant aspects of the paper. Click here and insert abstract your text. Insert an abstract of 200-300 words, giving a brief account of the most relevant aspects of the paper. Click here and insert abstract your text. Insert an abstract of 200-300 words, giving a brief account of the most relevant aspects of the paper. Click here and insert abstract your text. Insert an abstract of 200-300 words, giving a brief account of the most relevant aspects of the paper. Click here and insert abstract your text. Insert an abstract of 200-300 words, giving a brief account of the most relevant aspects of the paper. Click here and insert abstract your text. Insert an abstract of 200-300 words, giving a brief account of the most relevant aspects of the paper. Click here and insert abstract your text. Insert an abstract of 200-300 words, giving a brief account of the most relevant aspects of the paper.

¹ Author's affiliation, City, Country, e-mail address.

² Author's affiliation, City, Country, e-mail address.

³ Author's affiliation, City, Country, e-mail address.

* Corresponding author.

abstract of 200-300 words, giving a brief account of the most relevant aspects of the paper. Click here and insert abstract your text. Insert an abstract of 200-300 words, giving a brief account of the most relevant aspects of the paper. Click here and insert abstract your text. Insert an abstract of 200-300 words, giving a brief account of the most relevant aspects of the paper. Click here and insert abstract your text. Insert an abstract of 200-300 words, giving a brief account of the most relevant aspects of the paper.

Keywords: *First keyword, second keyword, third keyword, forth keyword, fifth keyword.*

1. Introduction

The Chapter of Introduction should refer to the context of the research.

2. Theoretical Background

This chapter should include an overview of the scientific/ philosophical/ theological literature in the field of the topic researched. The literature review should be synthesized, including the most important references to the topic.

The research gap should be highlighted in the context of the scientific literature, emphasizing the value added by the article (how is the article different from other similar ones, what novelty it brings to the field)

3. Argument of the paper

This chapter consists of a key idea of the paper, which is to be substantiated or contradicted, with means of theoretical analysis (not empirical evidence).

4. Arguments to support the thesis

This chapter should present the theoretical arguments that support the thesis of

the paper, including arguments already existing in the scientific literature.

5. Arguments to argue the thesis

This chapter should present the theoretical arguments that could contradict the thesis of the paper, especially arguments already existing in the scientific literature.

5.1. Structure

Bulleted lists may be included and should look like this:

- First point
- Second point
- And so on

Do not number pages on the front, as page numbers will be added separately for the preprints.

5.2. Tables

All tables should be numbered with Arabic numerals. Headings should be placed above tables, left justified. Leave one line space between the heading and the table. Only horizontal lines should be used within a table, to distinguish the column headings from the body of the table, and immediately above and below the table. Tables must be embedded into the

text and not supplied separately. Below is an example which authors may find useful.

Table 1. An example of a table

An example of a column heading	Column A (<i>t</i>)	Column B (<i>T</i>)
And an entry	1	2
And another entry	3	4
And another entry	5	6

5.3. Construction of references

References should be listed at the end of the paper in alphabetical order. Authors should ensure that every reference in the text appears in the list of references and vice versa. In text, when referring to one of the References, insert the number in square brackets [1], [2], etc.

6. Dismantling the arguments against

This chapter should include reasons for which the arguments against the thesis are being rejected.

7. Conclusions

The conclusions should present the reasons for the proposed thesis to be sustained.

References

- [1] Author AA, Author BB, Author CC, Author DD. Title of article. Abbreviated title of journal. Date of publication YYYY Mon DD; volume number(issue number):page numbers.
- [2] Author AA, Author BB. Title of article. Abbreviated title of Journal [Internet]. Date of publication YYYY MM [cited YYYY Mon DD]; volume number(issue number):page numbers. Available from: URL
- [3] Author AA. Title of book. # edition [if not first]. Place of Publication: Publisher; Year of publication. Pagination.
- [4] Author AA, Author BB. Title of chapter. In: Editor AA, Editor BB, editors. Title of book. # edition. Place of Publication: Publisher; Year of publication. p. [page numbers of chapter].
- [5] Author AA, Author BB. Title of report. Place of publication: Publisher; Date of publication. Total number of pages. Report No.:

For more details on how to use Vancouver Citing & Referencing Style, see http://guides.lib.monash.edu/ld.php?content_id=14570618

Printed in EU

EDITURA LUMEN
în elita editurilor românești

Str. Tepes Voda, nr. 2, bl. V1, sc. F, et. 3, ap. 2,
Iași, România

www.editalumen.ro | www.librariavirtuala.ro



Universitatea
Ștefan cel Mare
Suceava



Facultatea de
Drept și Științe
Administrative

Programe de studii

Licență

Drept (zi)
Administrație Publică (zi; ID)
Politiție locală (zi)*

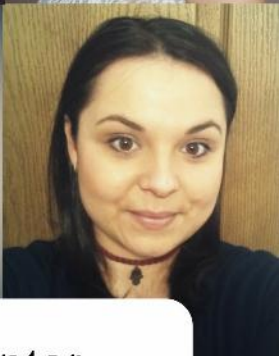
Master

Drept European
Managementul Administrației
Europene
Politici Publice în Sănătate*

*Numai dupa obtinerea cifrei de scolarizare de la ARACIS.

www.fdsa.usv.ro

www.lumenresearch.net



LUMEN Research Center
in Social and Humanistic Sciences
www.lumenresearch.net